



## FICHE TECHNIQUE

Version « RUE » / jeu de nuit

*Mise à jour 21/05/19*

### **Cowboy ou Indien ? Création 2019**

➤ **Contact technique régie**

Simon Rutten

+33 6 30 68 08 23

sim.rutten@gmail.com

➤ **Informations sur le spectacle**

Jauge maximum : 500 spectateurs – Jauge idéale : 200 à 300 personnes.

Age : 8 ans avec parents

Durée du spectacle : 1h10

➤ **Espace de jeu**

Dimensions de l'espace de jeu sans l'espace du public : minimum 8m x 7m (10x8m idéal) et hauteur minimum 4.5m

Sol plat sans dénivellation importante, sans graviers ni objets coupants.

Revêtement de type bitume/goudron, pas d'herbe.

*Toutefois s'il n'y a pas d'autre choix qu'un terrain en herbe, un sol du genre parquet ou praticable est indispensable, le spectacle ne pouvant jouer sur l'herbe à cause de mouvements de décor.*

Jeu de nuit dans un lieu calme sans nuisance sonore, ni pollution lumineuse importante  
L'idéal est de prévoir un gradin ou des chaises pour le public ainsi qu'une moquette au sol.

Le placement du public doit être frontal, pas de public sur les côtés de la scène ou même derrière.

Mer ci de prévoir du personnel pour surveillance de l'espace quand l'équipe du spectacle doit s'absenter, lors des repas par exemple.

### ➤ **Décor**

La compagnie est autonome pour le décor et les accessoires.

Toutefois, merci de fournir du lest pour l'embase de notre décor (totem de 4m de hauteur)

--> 2 plots béton pour barrières heras (2x 36kg)

ou --> Pains de fonte (poids mini total 70kg / hauteur maxi 20cm)

Merci de fournir également une échelle 2-3 pans pour montage/démontage et mise de notre décor avant les représentations. Hauteur à atteindre : 4m

La compagnie fournit des machines à fumée qui seront utilisées en jeu et commandées en régie.

### ➤ **Son**

La compagnie fournit une partie du matériel son nécessaire au bon déroulement du spectacle (1 système de diffusion + système complet micros HF + régie + multipaire 20m)

Merci de fournir les éléments suivants :

- 1 système son de qualité professionnelle sur pied 10 ou 12 pouces, de type PS10 / MTD112 / X12 etc... (+ câblage son jusqu'au multi + électricité)

- 1 table stable et 1 chaise pour la régie

Puis 2 options selon la météo :

→ fournir un parasol pour la régie en cas de fort soleil

→ fournir un barnum adapté pour abriter la régie technique en cas de pluie.

Prévoir un espace derrière le public pour la régie, à maximum 20m de l'avant-scène jardin ou cour. (si besoin de plus de distance, il sera nécessaire de nous fournir un multipaire son avec mini 6 OUT de longueur adaptée pour la liaison régie – scène)

Merci de prévoir les passages de câble nécessaires pour le passage de ce multipaire dans la zone public.

### ➤ **Lumière**

La compagnie est autonome en lumière sur ce spectacle en projecteurs et fourni projecteurs, gradateurs, pieds et câblage.

Un éclairage de l'espace public avec 2 Quartz 500w est prévu dans le dispositif

En cas de terrain pentu, merci de prévoir des petites cales pour mettre les pieds lumière .de niveau.

Prévoir également 2x30kg de lest pour les pieds lumière avant-scène jardin et cour.

Il est nécessaire de prévoir une extinction des lumières globales de l'espace de jeu, ceci au moins 1h30 avant le début de la représentation (temps de réglage lumière). Merci de prévoir le rallumage de ces lumières environ 10 minutes après la fin du spectacle afin de faciliter le démontage

➤ **Electricité**

Fournir 1x 16A à la régie et 4x 16A séparés pour l'espace de jeu aux emplacement demandés – câblage jusque ces 5 points à votre charge (voir implantation sur le plan ci-joint)  
*En cas de difficultés à fournir ceci, il est possible de réduire à 3 points séparés (régie branchée sur av scène jardin ou cour + 16A son commun avec 16A lointain centre)*

➤ **Transport**

Notre véhicule doit pouvoir accéder au site de jeu (utilitaire type 14m3 L3H2).  
Prévoir un espace de stationnement du véhicule pendant la durée du spectacle.

➤ **Planning et personnel**

Temps de déchargement/montage/réglages : 4h-5h

Temps de démontage et chargement : 1h30

Prévoir au minimum 1 régisseur technique d'accueil joignable et disponible pendant notre présence. (montage / spectacle / démontage)

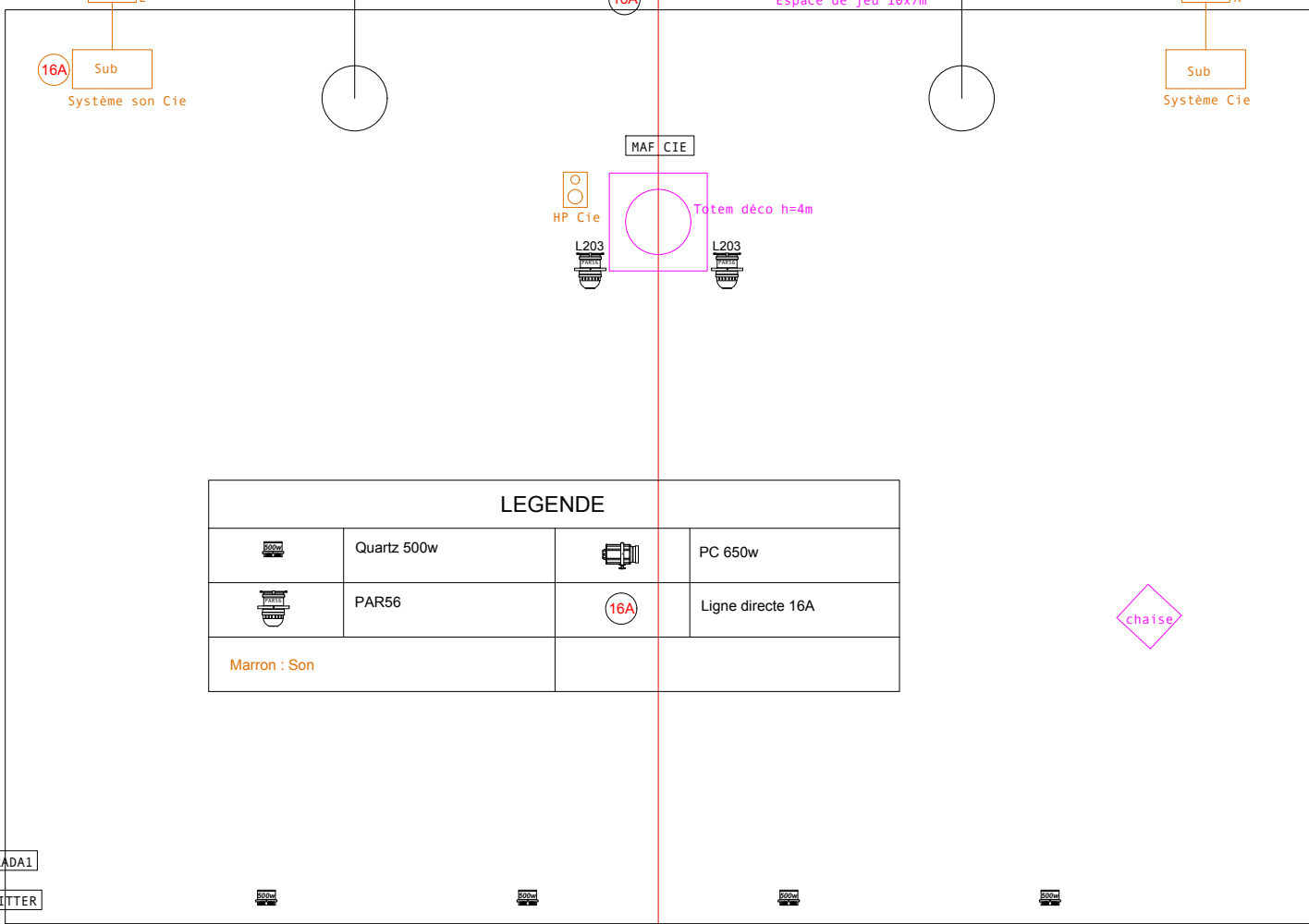
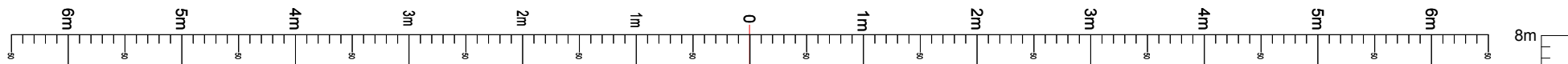
Un petit renfort humain lors du déchargement et chargement du camion est le bienvenu.

➤ **Loges**

La loge, pour 3 personnes, située près de l'espace de jeu, doit comprendre : Une table, 3 chaises, 1 miroir, un point d'eau et des toilettes

Prévoir un catering (fruits secs, fruits, boissons, biscuits, café, etc. ainsi que des bouteilles d'eau)

Si vous souhaitez faire plaisir aux comédiens, 1 bouteille de vin de votre région accompagnée de fromage local sera bien appréciée (à partager ensemble).



LEGENDE

	Quartz 500w		PC 650w
	PAR56		Ligne directe 16A
Marron : Son			

chaise

GROUPE DEJA	Format <b>A4</b>	Date <b>21.05.2019</b>
Cowboy ou Indien ?	<b>Plan d'implantation Technique</b>	
Version Rue de Nuit	Contact régie : Simon +33 6 30 68 08 23	

Système son à fournir

Système son à fournir